



MUNICIPIO DE CULIACAN

1. DEFINICION DEL PROBLEMA

DENOMINACION DEL PROGRAMA
AGUA POTABLE

OBJETIVO DEL PROGRAMA
Ofrecer cobertura adecuada y de calidad en el servicio de agua potable, saneamiento y redes de alcantarillado en el Municipio de Culiacán.

ALINEACION A LOS DOCUMENTOS DE PLANEACIÓN		
PLAN NACIONAL DE DESARROLLO 2013-2018	PLAN ESTATAL DE DESARROLLO	PLAN MUNICIPAL DE DESARROLLO
Meta 4: México Prospero. Objetivo 4.4 Impulsar y orientar un crecimiento verde incluyente y facilitador que preserve nuestro patrimonio natural al mismo tiempo que genere riqueza, competitividad y empleo.	Eje estrategico 3: Desarrollo sustentable e infraestructura. Tema 2: Vivienda	Eje rector III: Culiacán con servicios públicos de calidad.

DEFINICIÓN DEL PROBLEMA QUE DA ORIGEN AL PROGRAMA PRESUPUESTARIO
Cobertura de agua potable, saneamiento y redes de alcantarillado insuficiente en el municipio de Culiacán

DIAGNÓSTICO DEL PROBLEMA
De acuerdo al Plan Estatal de Desarrollo 2017-2021 en la entidad se detectan las siguientes carencias: 23 mil 963 viviendas (88 mil 663 personas) sin agua potable, y 53 mil 777 viviendas (198 mil 973 personas) sin drenaje. De acuerdo al Plan Municipal de Desarrollo de Culiacán 2017-2018 se han desplegado grandes esfuerzos para elevar la cobertura y calidad de los servicios básicos. Por ejemplo, en 2015 se alcanzó una cobertura del 98.5 % en agua potable y del 96.9 % en alcantarillado sanitario. Dichos logros han sido posibles gracias a la fortaleza institucional y financiera de la Junta Municipal de Agua Potable y Alcantarillado de Culiacán (JAPAC). Sin embargo, conviene señalar que en materia de agua potable existe un deterioro de la infraestructura disponible y un alto desperdicio del recurso hídrico ocasionado por fugas. A ello debemos agregar las complicaciones de tipo financiero que comenzó a resentir la JAPAC durante los últimos años a causa del incremento de la cartera vencida y las presiones que representan sus compromisos de orden laboral.

POBLACION UNIVERSO	POBLACION POTENCIAL	POBLACION OBJETIVO (BENEFICIARIOS DIRECTOS)
De acuerdo al conteo INEGI 2015 el municipio de Culiacán cuenta con 905,265 habitantes.	De acuerdo al conteo INEGI 2015 el municipio de Culiacán cuenta con 905,265 habitantes. Todos ellos requieren el servicio de agua potable y alcantarillado de manera continua.	13 mil habitantes sin servicio de agua potable, en colonias nuevas o altamente marginadas

INVOLUCRADOS
JAPAC CONAGUA CEAPAS (Comisión Estatal de Agua Potable y Saneamiento) Secretaría de Desarrollo Social Municipal



EFECTOS

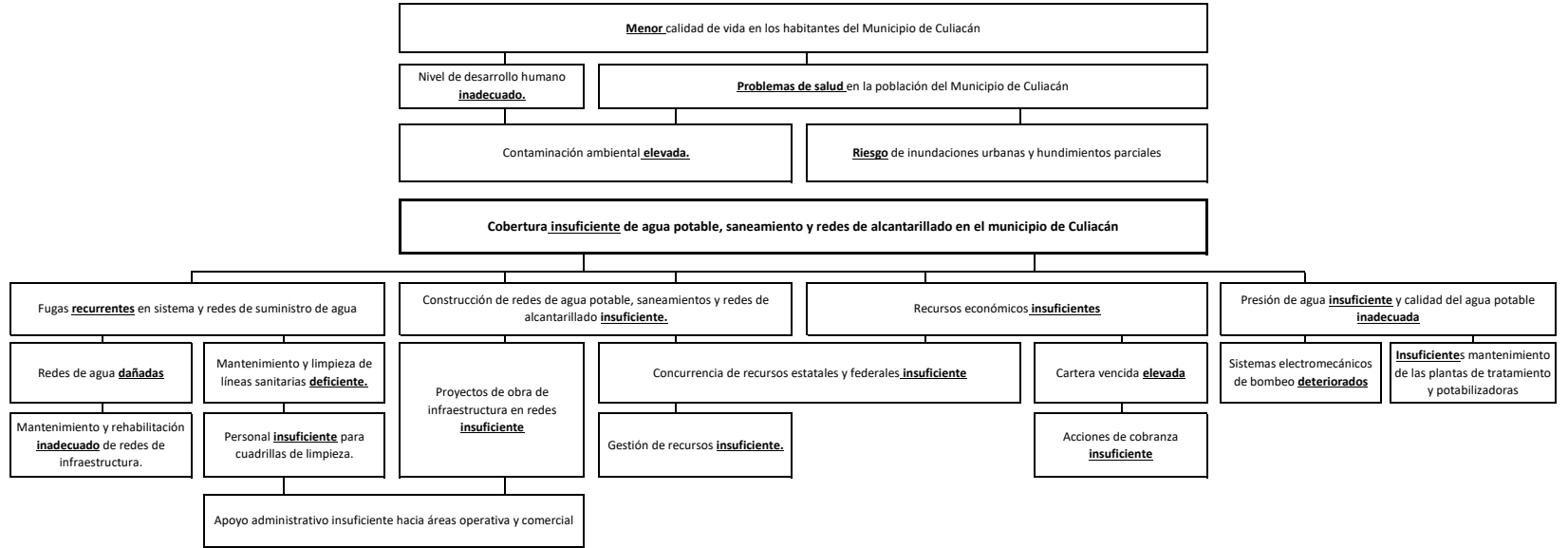
PROBLEMA CENTRAL

CAUSAS

2. ÁRBOL DE PROBLEMAS

PROGRAMA PRESUPUESTARIO:

AGUA POTABLE





FINES

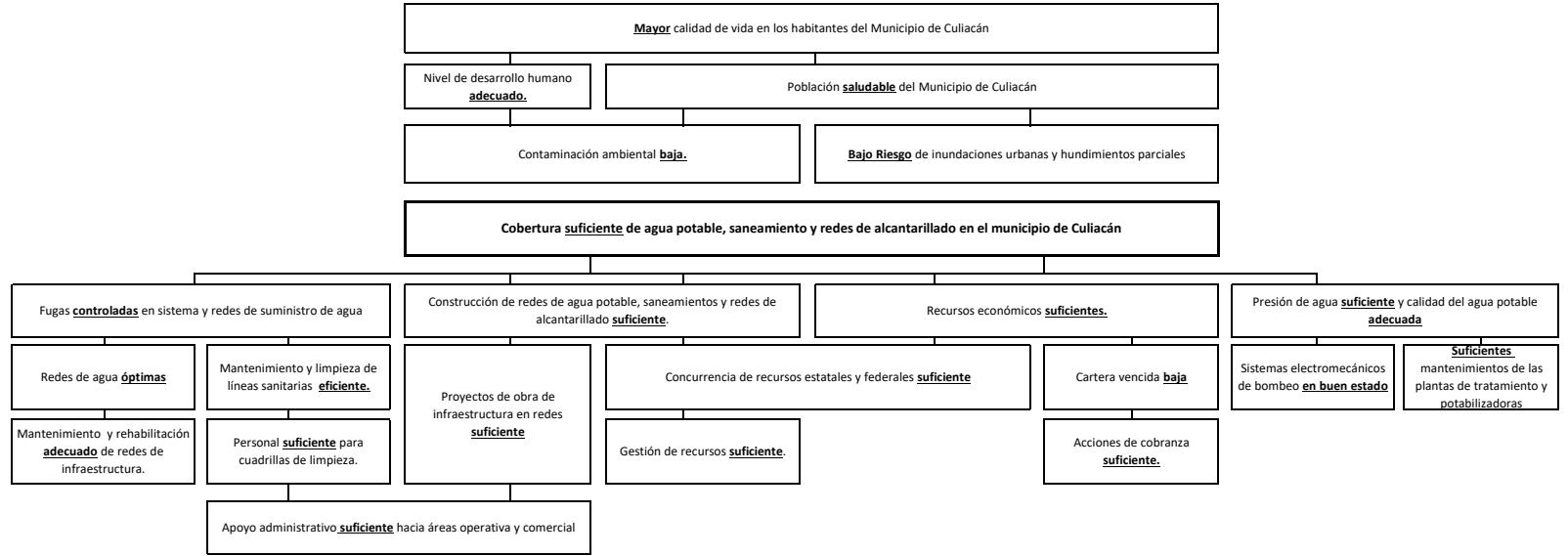
OBJETIVOS

MEDIOS

3. ÁRBOL DE OBJETIVOS

PROGRAMA PRESUPUESTARIO:

AGUA POTABLE





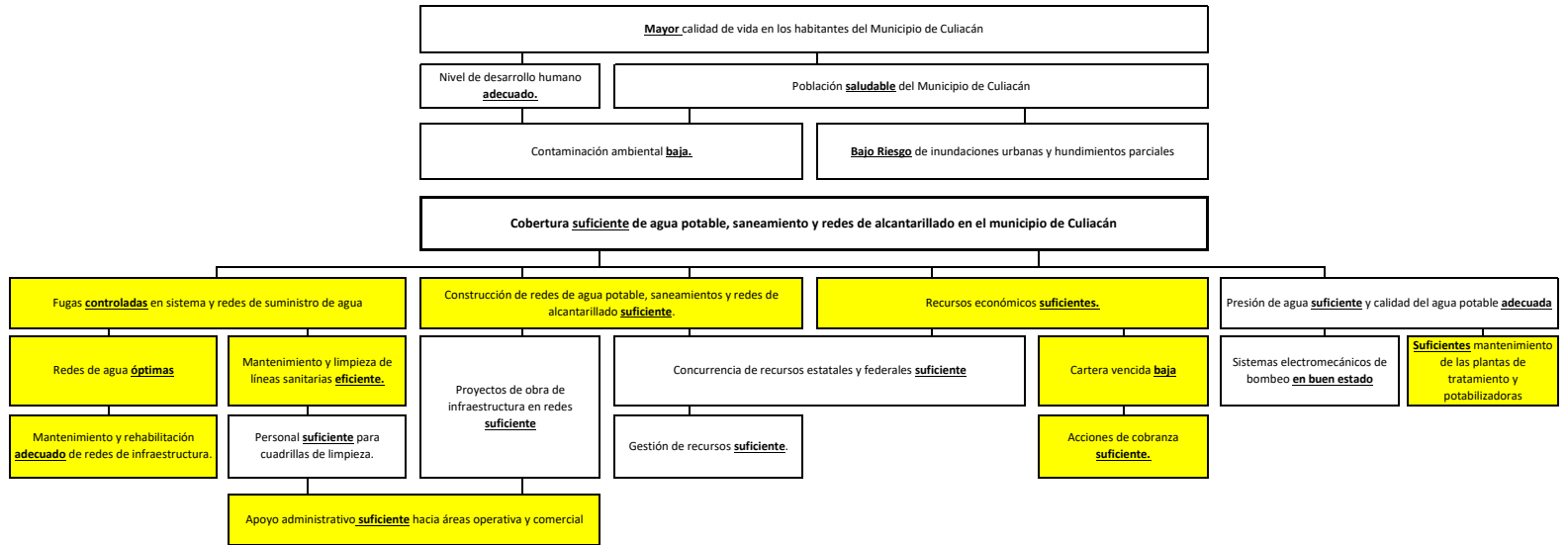
FINES

OBJETIVOS

MEDIOS

4. SELECCIÓN DE ALTERNATIVAS

PROGRAMA PRESUPUESTARIO:
AGUA POTABLE





MUNICIPIO DE CULIACAN

PROGRAMA PRESUPUESTARIO:

JAPAC

5.- ESTRUCTURA ANALITICA DEL PROGRAMA PRESUPUESTARIO

Efectos/Fines	Menor calidad de vida en los habitantes del Municipio de Culiacán	Mayor calidad de vida en los habitantes del Municipio de Culiacán
	Nivel de desarrollo humano inadecuado.	Nivel de desarrollo humano adecuado.
	Problemas de salud en la población del Municipio de Culiacán	Población saludable del Municipio de Culiacán
	Contaminación ambiental elevada.	Contaminación ambiental baja.
	Riesgo de inundaciones urbanas y hundimientos parciales	Bajo Riesgo de inundaciones urbanas y hundimientos parciales
Problema/Objetivo	Cobertura insuficiente de agua potable, saneamiento y redes de alcantarillado en el municipio de Culiacán	Cobertura suficiente de agua potable, saneamiento y redes de alcantarillado en el municipio de Culiacán
Causas/Medios	Fugas recurrentes en sistema y redes de suministro de agua	Fugas controladas en sistema y redes de suministro de agua
	Redes de agua dañadas	Redes de agua óptimas
	Mantenimiento y rehabilitación inadecuado de redes de infraestructura.	Mantenimiento y rehabilitación adecuado de redes de infraestructura.
	Mantenimiento y limpieza de líneas sanitarias deficiente.	Mantenimiento y limpieza de líneas sanitarias eficiente.
	Personal insuficiente para cuadrillas de limpieza.	Personal suficiente para cuadrillas de limpieza.
	Construcción de redes de agua potable, saneamientos y redes de alcantarillado insuficiente.	Construcción de redes de agua potable, saneamientos y redes de alcantarillado suficiente.
	Apoyo administrativo insuficiente hacia áreas operativa y comercial	Apoyo administrativo suficiente hacia áreas operativa y comercial
	Gestión de recursos insuficiente.	Gestión de recursos suficiente.
	Recursos económicos insuficientes	Recursos económicos suficientes.
	Cartera vencida elevada	Cartera vencida baja
	Acciones de cobranza insuficiente	Acciones de cobranza suficiente.
	Presión de agua insuficiente y calidad del agua potable inadecuada	Presión de agua suficiente y calidad del agua potable adecuada
	Sistemas electromecánicos de bombeo deteriorados	Sistemas electromecánicos de bombeo en buen estado
Insuficientes mantenimiento de las plantas de tratamiento y potabilizadoras	Suficientes mantenimiento de las plantas de tratamiento y potabilizadoras	



MUNICIPIO DE CULIACAN
6. MATRIZ DE INDICADORES DE RESULTADOS
PROGRAMA PRESUPUESTARIO:
JAPAC

Código del Indicador	Nivel	Resumen narrativo	Indicadores	Medios de verificación	Supuestos
JA F1	Fin	Contribuir a aumentar el índice de satisfacción con los servicios a través del fortalecimiento y cobertura de agua potable, redes de alcantarillado y saneamiento.	Índice de satisfacción con los servicios	Estudio "Las ciudades mas habitables de México" realizado por el Gabinete de Comunicación Estratégica GCE.	Existe participación en las entrevistas por parte de los habitantes del municipio de Culiacán.
JA P1-1	Propósito	Los habitantes del municipio de Culiacán cuentan con mayor cobertura y atención de los servicios de agua potable, redes de alcantarillado y saneamiento.	Cobertura en servicio de agua potable	Reporte de Coberturas de servicio	Se mantiene un crecimiento ordenado de la población.
JA P1-2		Los habitantes del municipio de Culiacán cuentan con mayor cobertura y atención de los servicios de agua potable, redes de alcantarillado y saneamiento.	Cobertura en servicio de redes de alcantarillado	Reporte de Coberturas de servicio	Se mantiene un crecimiento ordenado de la población.
JA P1-3		Los habitantes del municipio de Culiacán cuentan con mayor cobertura y atención de los servicios de agua potable, redes de alcantarillado y saneamiento.	Cobertura de saneamiento	Reporte de Coberturas de servicio	Se mantiene un crecimiento ordenado de la población.
JA C1	Componente	Infraestructura hidráulica construida	Nivel de cumplimiento de construcción de infraestructura hidráulica	Reporte de Construcción de infraestructura hidráulica	Existencia de validación y autorización de proyectos por parte de la CONAGUA
JA C1A1	Actividad	Contratación de obras de infraestructura hidráulica	Nivel de contratación de obras	Bitácora de Obras Autorizadas/Contratadas.	Existe participación de licitantes en las convocatorias de licitación.
JA C1A2	Actividad	Construcción y supervisión de obras contratadas.	Nivel de cumplimiento de supervisión de obras.	Reporte de contratación y supervisión de obras	El contratista cumple en tiempo y forma con sus obligaciones contractuales.
JA C2	Componente	Mantenimiento de infraestructura hidráulica desarrollada	Eficiencia física (urbano)	Reporte de Eficiencia Física	Existen condiciones climáticas adecuadas y se mantiene constante servicio de energía.
JA C2A1	Actividad	Atención de órdenes de trabajo.	Grado de atención de órdenes de trabajo.	Reporte de Analisis Global de las ordenes de trabajo	El ciudadano facilita las condiciones para la atención de las órdenes de trabajo.
JA C2A2	Actividad	Rehabilitación de infraestructura hidráulica	Nivel de cumplimiento de rehabilitación de infraestructura hidráulica	Reporte de Rehabilitación de infraestructura hidráulica	Existencia de validación y autorización de proyectos por parte de la CONAGUA
JA C2A3	Actividad	Rehabilitación de infraestructura sanitaria	Nivel de cumplimiento de rehabilitación de infraestructura sanitaria	Reporte de Rehabilitación de infraestructura sanitaria	Existen condiciones climáticas favorables y condiciones óptimas en el domicilio del usuario.
JA C3	Componente	Eficiencia comercial General Acumulada	Eficiencia de cobro	Reporte de Facturación e ingreso	Existe corresponsabilidad de los usuarios en efectuar sus pagos en tiempo y forma.
JA C3A1	Actividad	Actualización del padrón	Promedio de apertura de cuentas en el padrón de usuarios	Informe de Tomas y Descargas	Los usuarios acuden a realizar su contratación de servicios en tiempo y forma.
JA C4	Componente	Atención a las áreas operativas y comercial que aseguren un impacto positivo en la productividad realizadas.	Empleados por cada mil tomas	Plantilla de personal ocupada e Informe de Tomas y Descargas	Los usuarios acuden a realizar su contratación de servicios en tiempo y forma.
JA C4A1	Actividad	Implementación de controles administrativos y operativos	Promedio de costo entre volumen producido	Reporte de presupuesto de egresos ADMUN y Reporte de producción mensual.	Existen condiciones climáticas adecuadas, se mantiene constante servicio de energía y exista estabilidad financiera en el país.